



KOKKOLAN SATAMA OY
Jätehuoltosuunnitelma 2024

8.1.2024

SISÄLLYSLUETTELO

| | |
|--|----|
| 1. JOHDANTO | 3 |
| 2. JÄTEHUOLTOSUUNNITELMASTA KUULEMINEN JA TIEDOTTAMINEN | 4 |
| 3. YLEISKUVAUS SATAMA-ALUEESTA JA TOIMIJOSTA | 4 |
| 3.1 KANTASATAMA | 5 |
| 3.2 SYVÄSATAMA | 5 |
| 3.3 HOPEAKIVEN SATAMA | 5 |
| 3.4 SATAMAOPERAATTORIT | 6 |
| 4. SATAMAN JÄTEHUOLLON NYKYTILA | 6 |
| 5. TOIMINTATAVAT JA OHJEISTAMINEN | 8 |
| 5.1 KERÄTTÄVÄT ALUSJÄTTEET | 8 |
| 5.1.1 Öljypitoinen jäte | 8 |
| 5.1.2 Haitallisia nestemäisiä aineita sisältävät jätteet | 9 |
| 5.1.3 Alusten säiliö- ja ruumapesuvedet sekä painolastivedet | 9 |
| 5.1.4 Käymäläjätevedet | 9 |
| 5.1.5 Kiinteä alusjäte | 9 |
| 5.1.6 Jätteet, joita Kokkolan sataman jätepalvelu ei hoida: | 10 |
| 5.2 JÄTTEEN TOIMITTAMISTA KOSKEVA TOSITE | 10 |
| 5.3 KERÄTTÄVÄT KIINTEISTÖJÄTTEET JA MUUSTA SATAMATOIMINNASTA PERÄISIN OLEVA JÄTE | 10 |
| 5.4 JÄTTEIDEN VASTAANOTTOLAITTEET JA KAPASITEETTI | 10 |
| 5.4.1 Alusjätteet | 10 |
| 5.4.2 Kiinteistöjätteet | 11 |
| 6. ALUSJÄTEMAKSUT | 11 |

LIITTEET

| | |
|---------|--|
| Liite 1 | Vastuuhenkilöt ja yhteystiedot |
| Liite 2 | Jätetilasto vuodelta 2022 |
| Liite 3 | Jätepisteiden sijainnit |
| Liite 4 | Aluksille jaettava yleisohje jätteiden jättämisestä satamaan |
| Liite 5 | Jätteen toimittamista koskeva tosite |
| Liite 6 | Alusten jätehuoltomaksut |

1. JOHDANTO

Jätehuoltosuunnitelma pohjautuu mm. seuraaviin säädöksiin:

- Merenkulun ympäristönsuojelulaki (1672/2009)
- Valtioneuvoston asetus merenkulun ympäristönsuojelusta (76/2010)
- Alusliikennepalvelulaki (623/2005)
- Tullin määräys (3/2018) Suomen satamiin saapuvia ja Suomen satamista lähteviä aluksia koskevasta ilmoitusmenettelystä
- Alusjätedirektiivi (EU) 2019/883
- Alusliikenteen seurantadirektiivi (2002/59/EY)
- Helsingin sopimus (SopS 2/2000)

Merenkulun ympäristönsuojelulain (29.12.2009/1672) 9 luvussa annetaan määräyksiä jätteiden vastaanottojärjestelyistä satamassa. Pykälässä 1 määrätään sataman pitäjää huolehtimaan riittävästä vastaanottolaitteista, joihin otetaan vastaan satamassa tavanomaisesti käyvistä aluksista peräisin olevat jätteet. Satamassa tulee olla vastaanottolaitteet ainakin seuraaville jätteille: öljypitoiset jätteet, haitallisia nestemäisiä aineita sisältävät jätteet, käymäläjätevedet, käytetyt paristot ja akut, sähkö- ja elektroonikkaromu, biojäte, kuitupakkausjäte, muovipakkausjäte, lasipakkausjäte, metallipakkausjäte ja muu pienikokoinen metallijäte, muut kiinteät jätteet sekä pakokaasujen puhdistusjätteet, joiden päästäminen ympäristöön on MARPOL-yleissopimuksen VI liitteen mukaan kiellettyä.

Sataman pitäjän on varmistettava, että satamassa olevat vastaanottolaitteet toimivat moitteettomasti, ja korjattava toimimattomat tai epäkunnossa olevat laitteet viivytyksettä. Sataman pitäjän on järjestettävä sataman henkilöstölle tarvittava koulutus näiden tehtävien kannalta olennaisten ja ajantasaisten tietojen saamiseksi ja ylläpitämiseksi. Koulutuksessa on huomioitava erityisesti mahdollinen vaarallisten aineiden käsittely satamassa. Turvallisuudesta ohjeistetaan erikseen sataman turva-oppaassa.

Sataman jätehuoltosuunnitelmasta määrätään Merenkulun ympäristönsuojelulain 9 luvun 5§:ssä. Sataman jätehuoltosuunnitelmassa on kuvattava aluksista peräisin olevien jätteiden vastaanotto, keräys, varastointi, käsittely ja hyödyntäminen sekä muu jätehuolto. Jätehuoltosuunnitelmassa on lisäksi kuvattava aluksilta perittävien maksujen suuruus ja laskentaperusteet. Jätehuoltosuunnitelmassa on kuvattava aluksilta peräisin olevien jätteiden jätehuollossa noudatettavat turvallisuustoimenpiteet, ellei niitä ole kuvattu muussa sataman toimintaa koskevassa toimivaltaisten viranomaisten hyväksymässä suunnitelmassa. Sataman jätehuoltosuunnitelmaa laadittaessa on otettava huomioon sataman koko ja luonne sekä satamaa käyttävät alustyypit.

Jätehuollon toteuttamiseksi tarpeellisia toimia ja vastaanottolaitteiden kuntoa on seurattava, havaitut puutteet korjattava viivytyksettä ja jätehuollon toimia jatkuvasti kehitettävä. Kokkolan Sataman on päivitettävä ja esitettävä jätehuoltosuunnitelma Etelä-Pohjanmaan ELY-keskuksen arvioitavaksi ja hyväksyttäväksi vähintään viiden vuoden välein tai sataman toiminta tai satamaan jätettävien jätteiden laatu, määrä tai jätehuolto muuttuu merkittävästi.

Kokkolan sataman jätehuoltosuunnitelman seurannasta ja kehittämisestä vastaa tekninen päällikkö Tapio Lampinen, ja alusjätteistä Tomas Mikkola. Kommunikaatio aluksien kanssa tapahtuu laivameklareiden kautta. Muut vastuuhenkilöt ja yhteystiedot on esitetty liitteessä 1.

Tapio Lampinen, tekninen päällikkö
p. +358 40 5575 928

s-posti: tapio.lampinen@portofkokkola.fi

Kantasatamantie 50
67900 Kokkola

Tomas Mikkola, satamakapteeni
p. +35850 572 5514

s-posti: tomas.mikkola@portofkokkola.fi

Kantasatamantie 50
67900 Kokkola

2. JÄTEHUOLTOSUUNNITELMASTA KUULEMINEN JA TIEDOTTAMINEN

Sataman käyttäjillä ja muille asianosaisille tahoille on ollut varattuna mahdollisuus lausua mielipiteensä jätehuoltosuunnitelmasta. Jätehuoltosuunnitelma on ollut nähtävillä 14 päivää alkaen 9.1.2024 Kokkolan Sataman satamakonttorissa, Kantasatamantie 50, 67900 Kokkola sekä sataman nettisivuilla <http://www.portofkokkola.fi/>. Sataman käyttäjiä ja muita asianosaisia on tiedotettu kuulemisesta sähköpostitse.

3. YLEISKUVAUS SATAMA-ALUEESTA JA TOIMIJOISTA

Kokkolan Satama Oy hallinnoi Kokkolan satama-alueita. Satama koostuu kolmesta eri osasta: Syväsatama alueen pohjoisosassa, Hopeakiven satama (syväsataman eteläpuolella) sekä Kantasatama alueen lounaisosassa. Satama-alueella työskentelee kokonaisuudessaan noin 250 henkilöä sataman sekä satamaoperaattoreiden palveluksessa.

Sataman yhteystiedot ovat:

Kokkolan Satama Oy
Kantasatamantie 50
67900 Kokkola
p. 06 8242 400
satama@portofkokkola.fi

Satamakonttorin sijaintikoordinaatit: N=7085412.065, E=304681.867 (ETRS-TM35FIN)

Satama-alueen toiminnanharjoittajat tuottavat monipuolisia sataman logistiikkapalveluita. Niihin kuuluvat ahtaus, huolinta, varustamo-, transito-, tullaus- ja konttipalvelut sekä bulkkitavaran käsittely ja kappaletavaran käsittely.

Kokkolan satama on yksi suurimmista Suomen satamista. Kokkolan satamaan johtaa 14 metrin syväväylä ja satamaan pääsevät nyt täydessä lastissa olevat Panamax-kokoiset laivat sekä vaajaalastissa olevat Capesize-luokan alukset. Sataman kalustukseen ja varustukseen on vuosien mittaan tehty mittavia investointeja, jonka ansiosta tavaramäärä on noussut 2000-luvun alussa olevasta kolmesta miljoonasta jopa kahdeksaan miljoonaan tonniin.

Vuosittain Kokkolan satamassa käy reilusti yli 600 alusta ja niiden yhteenlaskettu vetoisuus on miltei 3 miljoona nettotonnia. Isoja Panamax- ja Capesize – luokan aluksia on vuosittain yli 50 kappaletta ja satamamme koko tavaraliikenteestä noin 50 prosenttia kuljetetaan näillä suurilla aluksilla. Pääasialliset artikkelit, joita Kokkolan sataman kautta tuodaan tai viedään ovat metalleja, rikasteita, kalkkia, kemikaaleja, nestemäisiä bulkkilasteja, sinkkiä, kappaletavaraa ja kontteja.



Kuva 1. Sataman alueet: 1 Syväsatama, 2 Hopeakiven satama, 3 Kantasatama, 4 AW-terminaali, 5 ja 6 ratapihat.

3.1 Kantasatama

Kantasatamassa käsitellään pääsääntöisesti valkoista kiinteätä bulkkia, kuten lannoitteita, niiden raaka-aineita, kalkkikiveä ja poltettua kalkkia, kappaletavaraa, kontteja sekä palletoituja tuotteita. Varastotilaa on Kantasatamassa 40 000 neliometriä.

Kantasatamassa sijaitsee myös AWT-terminaali (**All Weather Terminal**), jossa laivan lastaus ja purku tapahtuu sisätiloissa riippumatta säästä siten, että lastiruuma on terminaalirakennuksen sisällä ja komentosilta rakennuksen ulkopuolella.

3.2 Syväsatama

Syväsatamaa on kehitetty 20 viimeisen vuoden merkittävästi ja sen kapasiteetti on noin seitsemän miljoonaa tonnia vuodessa pääasiassa (tummaa) irtotavaraa.

Satamaosassa vierailee isoja Panamax- ja Capesizeluokan laivoja. Isot laivat ja tavaramäärät edellyttävät tehokkaita lastaus- ja purkamisjärjestelmiä. Käsitelynopeutta satamaan tuovat tehokkaat 40 ja 50 tn nosturit ja kattavat kuljetinjärjestelmät, jotka mahdollistavat jopa 40 000 tonnin lastaus- ja purkamistehon vuorokaudessa.

3.3 Hopeakiven satama

Hopeakiven satama on satamanosista uusin ja erittäin vahvassa kehitysvaiheessa. Tavoite on kehittää Hopeakiven satamaosan Kokkolan sataman toiseksi syväsatamaksi. Satamanosassa käsitellään pääsääntöisesti ns. vaaleaa bulkkia kuten kalkkikiveä ja lannoiteraka-aineita, ammo- niakkia, kontteja sekä projektilasteja, mm. tuulivoimakomponentteja.

Hopeakiven sataman kapasiteettia on parannettu rakentamalla penkereitä ja pidentämällä laituria yhteensä 420 metriin. Myös satamanosan nosturikapasiteettia on kehitetty. Pengerrettyjä alueita täytetään jatkuvasti ja lähiaikoina otetaan uusia kenttäalueita tuotannolliseen käyttöön.

3.4 Satamaoperaattorit

Satamaoperaattorit hoitavat laivojen lastauksen ja purkamisen. Lastaustoimenpiteiden lisäksi operaattorit hoitavat lastin tarkastuksen, väliaikaisvarastoinnin ja käsittelyn. Toimintaan liittyy kirjanpidon ja laskutuksen hoitaminen sekä raportointi laivayhtiöille, tullille ja lastin omistajille. Satamaoperaattoreille kuuluu myös lastijäämien ja niistä mahdollisesti syntyvien jätteiden, kuten kenttäalueiden siivousjätteiden hoito.

Satamaoperaattorina Kokkolan satamassa toimivat Oy M. Rauanheimo Ab, Oy Backman-Trummer Ab, Oy Adolf Lahti Yxpila Ab sekä Koukkushipping Oy. Nestemäisten polttoaineiden purkauksesta ja siirroista vastaa Neste Oil Oyj:n Kokkolan terminaali. Muiden nestemäisten aineiden käsittelystä vastaa Wibax Oy. VR Transpoint operoi tällä hetkellä sataman raideliikenteen. Kokkolan Satamassa on valmisteilla raideliikenteen turvallisuusjohtamisjärjestelmä, joka tulee voimaan lähivuosina. Tulevaisuudessa alueen raideliikennettä voi operoida useampi eri toimija.

4. SATAMAN JÄTEHUOLLON NYKYTILA

Kokkolan satamalla on tällä hetkellä voimassa oleva jätehuoltoyhteistyösopimus jätehuoltoyhtiön kanssa. Jätehuollosta Kokkolan satamassa huolehtii

- Lassila & Tikanoja Oyj

Jätehuoltoyhtiö hoitaa kokonaisuudessaan Kokkolan sataman jätehuollon mm. jäteastioiden tyhjennykset ja huollon sekä tarvittavat jätehuollon erityispalvelut, kuten öljyisten seosten, biojätteen ja ongelmajätteen kuljetuksen asianmukaiseen käsittelyyn tai vastaanottoipaikkaan sekä tilastoinnin.

Alusten saniteetti- ja käymäläjätevesien noudosta vastaa Viemärihuolto Reinikka Oy.

Jätteet Kokkolan satamasta päätyivät vuoden 2022 jätetilaston (liite 2) mukaan seuraaviin jätteenkäsittelykeskuksiin:

- 90 % jätteistä L&T Ympäristöpalvelut Oy, Ahmantie 6, Helsingby
- 9 % jätteistä Ab Ekorosk Oy, Launinsaarentie 90, Pietarsaari
- 1% jätteistä L&T Ympäristöpalvelut Oy, Rantavallinkaari 12, Kokkola

Suurin osa Kokkolan sataman jätteistä n. 88% on peräisin alusten laivaöljyistä, pilssivesistä ja voiteloöljyistä, jotka luokitellaan vaarallisiksi jätteiksi.

Jätteistä voidaan kierrättää ja uudelleen käyttää n. 12,2%, polttoon jätevoimalassa päätyy n. 5,6% ja suurin osa n. 82 % voidaan hyödyntää muulla tapaa.

Jätelajeissa ja niiden määrissä ei ole tapahtunut viime vuosina merkittävää kehitystä. Satunnaiset muutokset liittyvät lähinnä jätejakeiden tarkentuneeseen luokitteluun. Tästä syystä sataman keräysjärjestelmiä pidetään nykyisellään riittävinä. Ote vuosien 2014-2022 jätteiden määristä ja jakeista on esitetty taulukoissa 1 ja 2.

Taulukko 1. Kokkolan Sataman tavanomaisten ja vaarallisten jätteiden määrät vuonna 2014-2022 tonneina. Vaaralliset jätteet merkitty jättekoodissa tähdellä.

| Jätejää | 2014 tonnia | 2015 tonnia | 2016 tonnia | 2017 tonnia | 2018 tonnia | 2019 tonnia | 2020 tonnia | 2021 tonnia | 2022 tonnia | Jättekoodi |
|---|-----------------|----------------|----------------|----------------|----------------|----------------|----------------|----------------|----------------|------------|
| Laivaöljyjäte neste | 1 079,96 | 901,75 | 867,3 | 1061,15 | 966,21 | 1061,24 | 1015,33 | 716,09 | 817,27 | 130701* |
| Pilssivesijäte neste | 309,41 | 153,86 | 185,85 | 254,67 | 175,50 | 157,69 | 208,79 | 195,59 | 187,51 | 130403* |
| Alusperäinen voiteluöljy vesipitoisuus alle 10% neste | 94,74 | 102,65 | 112,92 | 132,43 | 152,37 | 117,61 | 119,78 | 113,25 | 146,07 | 130205* |
| Energiajää | 40,93 | 35,94 | 50,34 | 48,13 | 53,99 | 51,36 | 48,36 | 47,96 | 47,10 | 150106 |
| Kaatopaikkajäte | 5,58 | 46 | 49,1 | 63,61 | 63,42 | 62,17 | 63,14 | 58,44 | 9,73 | 200301 |
| Kaatopaikkajäte lajiteltu | 44,4 | 0,9 | | 0,00 | 11,23 | 7,74 | 8,9 | 6,66 | | 200301 |
| Sekalainen puu | 7,72 | 12,12 | 18,72 | 18,62 | 9,88 | 17,98 | 16,98 | 23,72 | 6,30 | 170201 |
| Biojäte | 1,72 | 2,46 | 9,44 | 6,31 | 5,38 | 6,86 | 8,00 | 6,14 | 10,06 | 200108 |
| Hiekkanerotuskaivoliete | | | 7,74 | | | | | | | 200306 |
| Öljyinen jäte pasta/kiinteä | 3,5 | 5,19 | 4,66 | 0 | 6,23 | 9,41 | 7,57 | 9,93 | 6,25 | 160708* |
| Öljy- ja pesuaine-erotin koko nesteosa | | | 4,32 | | | | | | | 130507 |
| Keräyspaperi | 2,76 | 4,44 | 2,88 | 2,52 | 1,44 | 1,08 | 1,2 | 1,57 | 1,34 | 200101 |
| Sekajäte lajiteltu | | | 2,34 | 2,30 | 1,76 | | | | | 200301 |
| Öljy- ja pesuaine-erotin pohjaosa pasta / kiinteä | | | 1,28 | | | | | | | 130502 |
| Lyijyakkujäte | 0,19 | 0,3 | 0,72 | 0,56 | 0,12 | 0,78 | 0,98 | | 0,22 | 160601* |
| Öljynsodatin jäte kiinteä | 2,08 | 1,39 | 0,67 | 1,51 | | 0,65 | 1,06 | 1,67 | 0,56 | 160107* |
| Maalijäte kiinteä | 0,38 | 0,34 | 0,47 | 1,59 | 1,51 | 0,43 | 0,43 | 0,43 | 0,27 | 080111* |
| Kansainvälinen ruokajäte, sivutuote (1. lk) | 2,42 | 1,24 | 0,38 | | | | | | | 200108 |
| Keräyslasi | 2,64 | 0,91 | 0,19 | 1,97 | 1,10 | 1,78 | 2,35 | 1,68 | 2,84 | 200102 |
| Luotinjäte halogenoimaton neste | 0,01 | | 0,18 | 0,06 | 0,05 | 0,01 | | 0,07 | | 140603* |
| Keräysmetalli | 0 | 0,4 | 0,1 | 1,28 | 1,56 | 1,08 | 1,44 | 1,53 | 2,13 | 200140 |
| Happojäte, raskasmetallipitoinen neste | | | 0,06 | | | | 1,68 | | | 110105* |
| Raskasmetalliparistojäte | 0,02 | 0,01 | 0,05 | 0,03 | 0,07 | 0,03 | 0,006 | 0,009 | | 160603* |
| Loisteputket | 0,15 | 0,03 | 0,04 | 0,24 | 0,05 | 0,21 | 0,16 | 0,06 | 0,18 | 200121* |
| Käytetty voiteluöljy vesipitoisuus alle 10 % neste | 0,8 | 0,01 | 0,02 | | 0,01 | 0,41 | | | 0,12 | 130205* |
| Sekalainen SE-jäte | 0,04 | | 0,02 | | 0,07 | 0,02 | 0,15 | | 0,04 | 200136 |
| Lääkejäte | | | 0,02 | | 0,01 | | | | | 200132* |
| Keräyspahvi | 0,22 | | | | | | | 0,29 | 0,34 | 150101 |
| Kaatopaikkajäte lajittelematon | 1,6 | | | 0,00 | | | | | | 200301 |
| Liete | | | | | 0,52 | | 19,0 | | | 200304 |
| Polymeroituvat/erillisyyttöä vaativa jäte neste | | | | | 0,07 | 0,65 | 0,42 | | | 080501* |
| Kylmälaitteet, jotka sis. CFC/Freoni kaasuja | | | | | 0,03 | | | | 0,08 | 200123* |
| Polttoöljyjäte pasta | | | | | | 1,47 | | 1,02 | | 130701* |
| Sammutinjäte | | | | | | 0,13 | | 0,028 | | 160504* |
| Öljyvesiseos jäte neste | | | | | | | 20,2 | | 1,70 | 130208* |
| Yhteensä | 1 601,29 | 1269,93 | 1319,81 | 1615,04 | 1452,57 | 1500,77 | 1545,88 | 1186,14 | 1303,49 | |

Taulukko 2. Kokkolan Sataman tavanomaisten ja vaarallisten jätteiden määrät vuonna 2014-2022 prosentteina vuotuisesta kokonaismäärästä. Vaaralliset jätteet merkitty jättekoodissa tähdellä.

| Jätejää | 2014 % | 2015 % | 2016 % | 2017 % | 2018 % | 2019 % | 2020 % | 2021 % | 2022 % |
|--|-----------|-----------|-----------|-----------|-----------|-----------|-----------|-----------|-----------|
| Laivaöljyjäte neste | 67,0 | 71,0 | 65,7 | 65,7 | 66,5 | 70,7 | 65,7 | 60,4 | 62,7 |
| Pilssivesijäte neste | 19,0 | 12,0 | 14,1 | 15,8 | 12,1 | 10,5 | 13,5 | 16,5 | 14,4 |
| Alusperäinen voiteluöljy vesipitoisuus alle 10 % neste | 6,0 | 8,0 | 8,6 | 8,2 | 10,5 | 7,8 | 7,7 | 9,5 | 11,2 |
| Energiajää | 3,0 | 3,0 | 3,8 | 3,0 | 3,7 | 3,4 | 3,1 | 4,0 | 3,5 |
| Kaatopaikkajäte | 0,0 | 4,0 | 3,7 | 3,9 | 4,4 | 4,1 | 4,1 | 4,9 | 4,8 |
| Kaatopaikkajäte, lajiteltu | 3,0 | 0,0 | 0,0 | 0,0 | 0,7 | 0,5 | 0,6 | 0,6 | 0,74 |
| Sekalainen puu | 0,0 | 1,0 | 1,4 | 1,2 | 0,7 | 1,2 | 1,1 | 2,0 | 0,81 |
| Biojäte | 0,0 | 0,0 | 0,7 | 0,4 | 0,4 | 0,5 | 0,5 | 0,5 | 0,43 |
| Hiekkanerotuskaivoliete | | | 0,6 | | | | | | |
| Öljyinen jäte pasta/kiinteä | 0,0 | 0,0 | 0,4 | 0,0 | 0,4 | 0,6 | 0,5 | 0,8 | 0,48 |
| Öljy- ja pesuaine-erotin koko nesteosa | | | 0,3 | | | | | | |
| Keräyspaperi | 0,0 | 0,0 | 0,2 | 0,2 | 0,1 | 0,1 | | 0,1 | 0,10 |
| Sekajäte lajiteltu | | | 0,2 | 0,1 | 0,1 | | | | |
| Öljy- ja pesuaine-erotin pohjaosa pasta / kiinteä | | | 0,1 | | | | | | |
| Lyijyakkujäte | 0,0 | 0,0 | 0,1 | 0,0 | 0,0 | 0,1 | 0,1 | | 0,02 |

| | | | | | | | | | |
|--|-----|-----|-----|-----|-----|-----|-----|-----|------|
| Öljynsuodatin jäte kiinteä | 0,0 | 0,0 | 0,1 | 0,1 | | 0,0 | 0,1 | 0,1 | 0,04 |
| Maalijäte kiinteä | 0,0 | 0,0 | 0,0 | 0,1 | 0,1 | 0,0 | 0,0 | 0,0 | 0,02 |
| Kansainvälinen ruokajäte, sivutuote (1. lk) | 0,0 | 0,0 | 0,0 | | | | | | |
| Keräyslasi | 0,0 | 0,0 | 0,0 | 0,1 | 0,1 | 0,1 | 0,2 | 0,1 | 0,22 |
| Liutotinjäte halogenoimaton neste | 0,0 | | 0,0 | 0,0 | 0,0 | 0,0 | | 0,0 | |
| Keräysmetalli | | 0,0 | 0,0 | 0,1 | 0,1 | 0,1 | 0,1 | 0,1 | 0,16 |
| Happojäte, raskasmetallipitoinen neste | | | 0,0 | | | | 0,1 | | |
| Raskasmetalliparistojäte | 0,0 | 0,0 | 0,0 | 0,0 | 0,0 | 0,0 | 0,0 | 0,0 | |
| Loisteputket | 0,0 | 0,0 | 0,0 | 0,0 | 0,0 | 0,0 | 0,0 | 0,0 | 0,01 |
| Käytetty voiteluöljy vesipitoisuus alle 10 neste | 0,0 | 0,0 | 0,0 | 0,0 | 0,0 | 0,0 | | | 0,01 |
| Sekalainen SE-jäte | 0,0 | | 0,0 | | 0,0 | 0,0 | 0,0 | | 0,00 |
| Lääkejäte | | | 0,0 | | 0,0 | | | | |
| Keräyspahvi | 0,0 | | 0,0 | | | | | 0,0 | 0,03 |
| Kaatopaikkajäte lajittelematon | 0,0 | | 0,0 | 0,0 | | | | | 0,00 |
| Liete | | | | | 0,0 | | 1,2 | | |
| Polymeroituvat/erillisyyttöä vaativa jäte neste | | | | | 0,0 | 0,0 | 0,0 | | |
| Kylmälaitteet, jotka sis. CFC/Freoni kaasuja | | | | | 0,0 | | | | 0,01 |
| Polttoöljyjäte pasta | | | | | | 0,1 | | 0,1 | |
| Sammutinjäte | | | | | | 0,0 | | 0,0 | |
| Öljyvesiseos jäte neste | | | | | | | 1,3 | | 0,13 |

5. TOIMINTATAVAT JA OHJEISTAMINEN

Satamaan saapuvan aluksen liikenteenharjoittajan, asiamiehen tai päällikön on annettava alusliikennepalvelulain edellyttämät ennakoilmoitukset ja jäteilmoitukset PortNet – tietojärjestelmään. Ilmoitus on tehtävä vähintään 24 tuntia ennen saapumista tai viimeistään silloin kun alus lähtee satamasta kohti Suomen satamaa. Jos kohde selviää vasta matkan aikana, ilmoitus on tehtävä viimeistään silloin, kun kohde on selvillä. Tämän lisäksi aluksesta on sen saavuttua perille annettava lopullista saapumisaikaa koskeva ilmoitus.

Kokkolan Satama vastaanottaa aluksilta kiinteitä ja öljyisiä jätteitä sekä huolehtii niiden asianmukaisesta käsittelystä jätehuoltoyrityksen kanssa.

Ennen kuin laiva luovuttaa lajiteltua jätettä Satamalle, tulee sen ottaa yhteyttä satamapalveluihin joko meklarin kautta tai suoraan satamavalvojiin puhelinnumerolla +358 400 432694 tai sähköpostilla satamavalvojat@portofkokkola.fi. Kaikki satama-alueen jätekontit ovat suljetut ja ne avataan lajiteltua jätettä luovuttaville aluksille niille osoitettuna aikana.

Sataman käyttämät toimintatavat on käyty läpi seuraavissa kappaleissa jättejakeittain. Jätteiden vastaanottopisteet kiinteille alusjätteille on esitetty liitekartoissa 3 ja aluksille annettu yleisluontoinen ohjeistus jätteiden lajittelusta on esitetty liitteessä 4.

5.1 Kerättävät alusjätteet

5.1.1 Öljypitoinen jäte

Kokkolan satamassa ei ole erillistä vastaanottopistettä öljypitoisille seoksille vaan niiden keräys ja kuljetus käsittelylaitokselle hoidetaan yksityisen toiminnanharjoittajan toimesta (L&T). Tämän jättejakeen vastaanottoa tarvitsevan aluksen asiamiehen on tilattava ko. palvelut suoraan alan yritykseltä. Kokkolan satama avustaa tarvittaessa kyseisten jätteiden vastaanotossa.

Öljypitoinen seos on mm. öljyistä pilssivettä ja jäteöljyä. Seokset pumpataan suoraan laivasta paikalle tilattuun tankkiautoon. Mikäli alus jättää satamaan öljypitoisia seoksia, ilmoitetaan alusjäteilmoituksen yhteydessä seuraavat tiedot:

- laivan nimi
- pumppaako laiva öljyseoksen vai imetäänkö autolla
- autossa mahdollisesti tarvittavan pumppaus- / imuletkun pituus
- seoksen lämpötila (kylmä / lämmin)
- seoksen määrä

Öljypitoisten seosten käsittelymaksu sisältyy osana aluksilta perittävään jätehuoltomaksuun.

5.1.2 Haitallisia nestemäisiä aineita sisältävät jätteet

Kokkolan satamassa ei ole erillistä vastaanottopistettä suurille määrille haitallisille nestemäisille jätteille vaan niiden kuljetus käsittelylaitokselle hoidetaan yksityisen toiminnanharjoittajan toimesta. Pienet määrät, kuten öljykanisterit tms. kerätään jätehuoltopisteisiin ja toimitetaan eteenpäin vaarallisina jätteinä. Kokkolan satama avustaa kyseisten jätteiden vastaanotossa.

Satama noudattaa annettuja ohjeita nestemäisten jätteiden vastaanotossa ja eteenpäin toimittamisessa. Satamassa, joissa lastataan tai puretaan haitallisia nestemäisiä aineita, tarkastetaan, että eri luokkiin kuuluvien lastien lastaus ja purkaminen, alusten säiliöiden ja putkistojen pesu, merkinnät lastipäiväkirjaan ja muut näihin verrattavat toimenpiteet suoritetaan säännösten ja määräysten mukaan. Luokkaan X tai Y kuuluvan haitallisen nestemäisen aineen purkamisesta tulee tehdä aluksen asiamiehen toimesta ilmoitus Trafille vähintään 48 h ennen aiottua purkamista.

5.1.3 Alusten säiliö- ja ruumapesuvedet sekä painolastivedet

Pesuvedet ohjataan säiliöautoissa jätevedenpuhdistuslaitokselle. Alus maksaa ruumien pesu- ja painovesistä erikseen toteutuneiden kustannusten mukaisesti.

5.1.4 Käymäläjätevedet

Kokkolan satamassa ei ole erillistä vastaanottopistettä käymälävesille vaan kuljetus käsittelylaitokselle hoidetaan yksityisen toiminnanharjoittajan toimesta. Käymäläjätevesipalveluja tarvitsevan aluksen asiamiehen on tilattava ko. palvelut suoraan alan yrityksiltä. Käymäläjätevedestä peritään alukselta erillinen hinnastonmukainen maksu riippumatta siitä jättääkö alus käymäläjätettä tai ei.

5.1.5 Kiinteä alusjäte

Kokkolan satamassa aluksilta syntyvät kiinteät jätteet kerätään satamassa sijaitseviin jätteiden lajittelupisteisiin. Jätteiden kuljetus eteenpäin hoidetaan jätehuoltoyhtiön toimesta. Sataman henkilökunta ilmoittaa tyhjentämisen tihentyneestä tarpeesta, mikäli se on tarpeen. Muussa tapauksessa konttien sisältö tyhjenetään noin 1 viikon välein. Lajittelupisteiden sijainnit on esitetty liitteen 3 kartoissa. Lajittelupisteitä löytyy jokaisesta satamaosasta; Kantasatamasta 3 kpl, Hopeakiven satamasta 1 kpl ja Syväsatamasta 6 kpl.

Kiinteät alusjätteet on lajiteltava Kokkolan satamassa seuraaviin lajikkeisiin:

- Käytetyt paristot ja akut
- Sähkö- ja elektroniikkaromu
- Biojäte (muu kuin kansainvälinen ruokajäte)
- Kansainvälinen ruokajäte
- Kuitupakkausjäte
- Muovipakkausjäte
- Lasipakkausjäte
- Metallipakkausjäte ja muu pienikokoinen metallijäte
- Vaarallinen jäte, pienet määrät omissa astioissaan
- Energiajäte, erilliskerättäviin jäteisiin soveltumaton palava materiaali esim. likainen paperi, pahvi, muovi, lumput
- Puujäte
- Kaatopaikkajäte, kierrätykseen kelpaamaton palamaton jäte, esim. teflon, lattian siivouksesta syntyvä hiekka / pöly, hiekkapaperit

Sataman henkilökunta avustaa alusten henkilökuntaa lajittelussa.

5.1.6 Jätteet, joita Kokkolan sataman jätepalvelu ei hoida:

- Vaaralliset jätteet, suuret määrät
- IMDG-luokkiin kuuluvista lasteista syntyneet jätteet
- Muut lastijätteet (esim. pesuvedet, rikkipesurijätevedet)

Yllä mainittujen jätteiden käsittelyn hoitaa alus kustannuksellaan. Satama avustaa aluksia palvelujen saamisessa.

5.2 Jätteen toimittamista koskeva tosite

Jätteiden jättämisen yhteydessä satama / vastaanottolaitteista vastaavan toimija täyttää ja toimittaa aluksen päällikölle ilman aiheutonta viivytystä jätteen toimittamista koskevan tositteen. Tositteen malli on esitetty jätehuoltosuunnitelman liitteenä 5. Tosite vastaa Alusjätedirektiivin liitettä 3.

5.3 Kerättävät kiinteistöjätteet ja muusta satamatoiminnasta peräisin oleva jäte

Kiinteistöjätteet sekä satamatoiminnasta peräisin olevat jätteet toimitetaan jätehuoltoyhtiön toimesta asiaan kuuluviin paikkoihin. Kiinteistöjätteet kerätään kolmeen eri jakeeseen, joita ovat sekajäte, biojäte ja energijäte. Näiden lisäksi kerätään erikseen paperi, pahvi, lasi, puu, paristot ja akut, sähkö- ja elektroniikkaromu (SER) sekä vaaralliset jätteet.

Jätejakeita syntyy satamakonttorilta sekä korjaamotoimistosta. Satama on liitetty kunnalliseen jätevesiverkostoon, jonka kautta johdetaan käymälävedet ja nk. harmaat vedet. Hopeakiven satamassa operaattoreiden taukotilojen sosiaalityötilojen vedet johdetaan umpisäiliöön, joka tyhjenetään tarvittaessa.

Muita toiminnasta syntyviä jätteitä ovat kenttien siivousjätteet, hulevesikaivojen ja öljynerotuskaivojen lietteet ja lumi. Syväsatamaan ajoneuvopesurin toiminnasta syntyy pesuvesistä erottunut sakka, toimitetaan Bolidenin jätealueelle stabiloitavaksi.

5.4 Jätteiden vastaanottolaitteet ja kapasiteetti

5.4.1 Alusjätteet

Alukset lajittelevat kiinteät jätteensä jäteasemilla sijaitseviin kontteihin ja jäteastioihin. Jätteiden keräilypaikat ja jäteasemien kapasiteetti on riittävä Kokkolan sataman tarpeisiin. Jäteasemien koko on tarpeeksi suuri ja keräilykapasiteetin nostaminen tarpeen vaatiessa on mahdollista. Erillisiä jäteasemia on alusjätteille Kantasatamassa kaksi, Syväsatamassa kuusi ja Hopeakiven satamaosassa yksi. Jäteasemat sijaitsevat asfaltoidulla kentällä ja kontit ovat lukittuja. Jäteasemien varustelu vaihtelee satama-alueen ja sijainnin tarpeiden mukaisesti. Satama-alue on aidattu ja vartioitu.

Alusjätteet kerätään sataman jäteasemilla 6 m³ energijätekonttiin, 6 m³ sekajätekonttiin sekä lajittelukonttiin, josta löytyvät 600 l ja 120 l erilliset keräysastiat paperille, pahville, metallille, lasille, kansainväliselle ruokajätteelle (120 l), biojätteelle sekä sähkö- ja elektroniikkaromulle, paristoille ja akuille sekä vaarallisille jätteille. Öljyiset kiinteät jätteet varastoidaan 600 litran astioihin, patterit ja akut ja loisteputket ym. omiin laatikoihin. Sataman henkilökunta valvoo ja ohjeistaa alusten henkilökuntaa jätteiden lajittelussa.

Kontit tyhjenetään kerran viikossa tai tarvittaessa kun astioiden täytyminen tätä edellyttää. Jäteastioissa on suomen- ja englanninkieliset ohjeet eri jätejakeiden lajittelulle. Ohjeistus on esitetty myös sataman turvaoppaassa suomeksi, ruotsiksi ja englanniksi.

5.4.2 Kiinteistöjätteet

Kiinteistöjätteet kerätään Kantasatamassa konttiin, jossa on kolme 600 l astiaa sekajätteelle, biojätteelle ja energijätteelle. Lisäksi jätteistä erotellaan erikseen lasi, metalli, paperi, pahvi SER sekä vaaralliset jätteet omiin astioihinsa.

Korjaamon yhteydessä on oma jättepiste, jossa kerätään erikseen seuraavat jätteet: energijäte ja sekajäte molemmat yhteensä neljään 160 l astiaan, metalli 300 l astiaan ja kiinteä öljyinen jäte 160 l astiaan. Jäteastiat tyhjennetään tarvittaessa.

6. ALUSJÄTEMAKSUT

Merenkulun ympäristönsuojelulain mukaan sataman pitäjä perii jätehuollosta aiheutuvien kustannusten kattamiseksi maksun jokaiselta satamassa käyvältä alukselta siitä riippumatta, jättääkö alus satamaan jätettä (ei erityismaksua –järjestelmä – no special fee –järjestelmä). Kokkolan satamassa maksun kattaa seuraavien alusjätteiden jätehuollon kustannukset:

- 1) öljypitoiset jätteet aluksen konehuoneesta (sludge);
- 2) kiinteä jäte (garbage)
- 3) käymäläjätevesi (sewage).

Satama perii jätteentuottajilta / aluksilta jätemaksua, jolla katetaan jätehuollosta, jätteen kuljetuksesta ja jätteen käsittelystä syntyvät kulut. Satamajohtokunta on hyväksynyt sataman taksat, jotka ovat voimassa 01.01.2024 lähtien. Sataman jätetaksat on esitetty liitteessä 6.

Jätemaksua ei peritä aluksilta, jotka itse huolehtivat jätteistään ja jotka Traficom on vapauttanut alusjätteiden jättöpakosta. Jos jättöpakosta vapautettu alus haluaa jättää jätteitä satamaan, veloitetaan syntyneet kustannukset todellisten kustannusten mukaan.

Jätemaksuna veloitetaan kiinteistä jätteistä muiden kuin vaarallisten jätteiden osalta alukselta 0,16 €/ nettotonni. Pienin maksu on 81,00 €/ alus ja korkein maksu on 308,00 €/ alus.

Aluksen vaarallisista jätteistä veloitetaan syntyneiden kustannusten perusteella. Nestemäisistä öljyisistä jätteistä veloitetaan 0,30 €/ nettotonni. Pienin maksu on 255,00 €/ alus. Aluksen, joka käyttää sataman öljyisten jätteiden vastaanottopalvelua, on ilmoitettava tästä satamalle vähintään 24 tuntia ennen satamaan saapumista. Ilmoituksesta on käytävä ilmi jätelajit ja -määrät sekä jäteöljytankkien tilavuus ja lähtösatama. Mikäli jätteen käsittelyteho on alle 4 m³/tunnissa, laskutetaan ylimenevä aika todellisten kustannusten mukaan alukselta tai varustamolta.

Aluksen normaalikäyttöön tai liikenteeseen nähden poikkeuksellisen suurista jätemääristä (yli 20 m³) voidaan tästä taksasta poiketen sopia tapauskohtaisesti suuremmasta maksusta aluksen tai varustamon kanssa.

Kokkolan Satama voi myöntää alennusta öljyisten jätteiden jätehuolto-maksuun aluksille, joilla on käytössään öljyisen jätteen määrää merkittävästi vähentäviä laitteita, menetelmiä tai polttoainelaatuja.

Käymäläjätevesimaksua veloitetaan alukselta 0,02 €/ nettotonni.

Muista jätettävistä jätteistä veloitetaan syntyneiden kustannusten perusteella.

Liite 1 Vastuuhenkilöt ja yhteystiedot

| | |
|--|---|
| | |
| Kokkolan Satama Oy Kantasatamantie 50 67900 Kokkola | 06 8242 400 satama@portofkokkola.fi |
| Aluspalvelut Satamakapteeni (turvapäällikkö) | Tomas Mikkola, 050 572 5514 tomas.mikkola@portofkokkola.fi |
| Jätehuoltosuunnitelma Tekninen päällikkö | Tapio Lampinen, 040 557 5928 tapio.lampinen@portofkokkola.fi |
| Jätehuollon käytännön järjestelyt Työnjohtaja | Juho Elo, 040 670 7844 juho.elo@portofkokkola.fi |
| Alusjätteiden vastaanottopalvelu Satamavalvoja | 0400 432 694 satamavalvojat@portofkokkola.fi |
| Viranomaiset Etelä-Pohjanmaan ELY-keskus (vaihde) Traficom (vaihde) | 029 502 8500 029 534 5000 |

Jätekirjanpito

Raporttikooste: Kaikki kohteet

Ajanjakso: 1.1.2022 - 31.12.2022

Tulostettu: 2.2.2023 - 11:35

Jätekirjanpito

| JÄTELAJI | MÄÄRÄ | YKS. | LOW | JÄTTEEN TYYPPI | OOW | POP | JÄTEÖLJYN TYYPPI | VAARAOMINAISUUS | KÄSITTELYTAPA | VASTAANOTTAJA |
|--|---------|------|--------|---------------------|-----|-----|---------------------|-----------------|--|---|
| Laivaöljyjäte neste | 817.27 | tn | 130701 | 3 Vaarallinen jäte | 4 | | | HP 5 | R12.2 Jätteiden siirtokuormaus ja esikäsittely kuten varastointi, lajittelu, yhdistäminen, paloittelu, murskaus ja paalaus, ennen jätteen varsinaista hyödyntämistä (esim. R3, R4, R5, R10) (lukuun ottamatta R12.1) | L&T Teollisuuspalvelut Oy (FI31559368), Ahmantie 6, 65520 HELSINGBY |
| Pilssivesijäte neste | 187.51 | tn | 130403 | 3 Vaarallinen jäte | 4 | | | HP 5 | R12.2 Jätteiden siirtokuormaus ja esikäsittely kuten varastointi, lajittelu, yhdistäminen, paloittelu, murskaus ja paalaus, ennen jätteen varsinaista hyödyntämistä (esim. R3, R4, R5, R10) (lukuun ottamatta R12.1) | L&T Teollisuuspalvelut Oy (FI31559368), Ahmantie 6, 65520 HELSINGBY |
| Alusperäinen voiteluöljy vesipitoisuus alle 10 % neste | 146.07 | tn | 130205 | 3 Vaarallinen jäte | 4 | | 1 | HP 5 | R12.2 Jätteiden siirtokuormaus ja esikäsittely kuten varastointi, lajittelu, yhdistäminen, paloittelu, murskaus ja paalaus, ennen jätteen varsinaista hyödyntämistä (lukuun ottamatta R12.1) | L&T Teollisuuspalvelut Oy (FI31559368), Ahmantie 6, 65520 HELSINGBY |
| Kaatoaikkajäte | 63.0675 | tn | 200301 | 1 Tavanomainen jäte | 4 | | | | R12.2 Jätteiden siirtokuormaus ja esikäsittely kuten varastointi, lajittelu, yhdistäminen, paloittelu, murskaus ja paalaus, ennen jätteen varsinaista hyödyntämistä (esim. R3, R4, R5, R10) (lukuun ottamatta R12.1) | Ab Ekorosk Oy (FI08706307), Launisaarentie 90, 68600 PIETARSAARI |
| Energiajäte | 44.984 | tn | 150106 | 1 Tavanomainen jäte | 4 | | | | R12.1 Jäteperäisen polttoaineen valmistus ennen sen toimittamista hyödynnettäväksi energiana (R1) | Ab Ekorosk Oy (FI08706307), Launisaarentie 90, 68600 PIETARSAARI |
| Kaatoaikkajäte lajiteltu | 9.68 | tn | 200301 | 1 Tavanomainen jäte | 4 | | | | R12.2 Jätteiden siirtokuormaus ja esikäsittely kuten varastointi, lajittelu, yhdistäminen, paloittelu, murskaus ja paalaus, ennen jätteen varsinaista hyödyntämistä (esim. R3, R4, R5, R10) (lukuun ottamatta R12.1) | L&T Ympäristöpalvelut Oy (FI31559384), Rantavallinkaari 12, 67800 KOKKOLA |

| | | | | | | | | | | |
|-------------------------------|--------|----|--------|------------------------|---|--|---|------|--|--|
| Sekalainen puu | 6.3 | tn | 170201 | 1 Tavanomainen jäte | 4 | | | | R12.1 Jäteperäisen polttoaineen valmistus ennen sen toimittamista hyödynnettäväksi energiana (R1) | L&T Ympäristöpalvelut Oy (FI31559384), Rantavallinkaari 12, 67800 KOKKOLA |
| Öljyinen jäte kiinteä / pasta | 6.251 | tn | 160708 | 3 Vaarallinen jäte | 4 | | | HP 5 | R12.2 Jätteiden siirtokuormaus ja esikäsittely kuten varastointi, lajittelu, yhdistäminen, paloittelu, murskaus ja paalaus, ennen jätteen varsinaista hyödyntämistä (esim. R3, R4, R5, R10) (lukuun ottamatta R12.1) | L&T Teollisuuspalvelut Oy (FI31559368), Ahmantie 6, 65520 HELSINGBY |
| Biojäte | 5.584 | tn | 200108 | 1 Tavanomainen jäte | 4 | | | | R12.2 Jätteiden siirtokuormaus ja esikäsittely kuten varastointi, lajittelu, yhdistäminen, paloittelu, murskaus ja paalaus, ennen jätteen varsinaista hyödyntämistä (lukuun ottamatta R12.1) | Ab Ekorosk Oy (FI08706307), Launisaarentie 90, 68600 PIETARSAARI |
| Sekalainen puu | 4.28 | tn | 170201 | 1 Tavanomainen jäte | 4 | | | | R12.2 Jätteiden siirtokuormaus ja esikäsittely kuten varastointi, lajittelu, yhdistäminen, paloittelu, murskaus ja paalaus, ennen jätteen varsinaista hyödyntämistä (esim. R3, R4, R5, R10) (lukuun ottamatta R12.1) | Ab Ekorosk Oy (FI08706307), Launisaarentie 90, 68600 PIETARSAARI |
| Sekalasi | 2.736 | tn | 200102 | 1 Tavanomainen jäte | 4 | | | | R12.2 Jätteiden siirtokuormaus ja esikäsittely kuten varastointi, lajittelu, yhdistäminen, paloittelu, murskaus ja paalaus, ennen jätteen varsinaista hyödyntämistä (lukuun ottamatta R12.1) | L&T Ympäristöpalvelut Oy (FI31559384), Rantavallinkaari 12, 67800 KOKKOLA |
| Energiajäte | 2.62 | tn | 150106 | 1 Tavanomainen jäte | 4 | | | | R12.2 Jätteiden siirtokuormaus ja esikäsittely kuten varastointi, lajittelu, yhdistäminen, paloittelu, murskaus ja paalaus, ennen jätteen varsinaista hyödyntämistä (esim. R3, R4, R5, R10) (lukuun ottamatta R12.1) | L&T Ympäristöpalvelut Oy (FI31559384), Rantavallinkaari 12, 67800 KOKKOLA |
| Puhdas metalli | 2.1336 | tn | 200140 | 1 Tavanomainen jäte | 4 | | | | R12.2 Jätteiden siirtokuormaus ja esikäsittely kuten varastointi, lajittelu, yhdistäminen, paloittelu, murskaus ja paalaus, ennen jätteen varsinaista hyödyntämistä (lukuun ottamatta R12.1) | L&T Ympäristöpalvelut Oy (FI31559384), Rantavallinkaari 12, 67800 KOKKOLA |
| Öljyvesiseos jäte neste | 1.7 | tn | 130208 | 3 Vaarallinen jäte | 4 | | 1 | HP 5 | R12.2 Jätteiden siirtokuormaus ja esikäsittely kuten varastointi, lajittelu, yhdistäminen, paloittelu, murskaus ja paalaus, ennen jätteen varsinaista hyödyntämistä (esim. R3, R4, R5, R10) (lukuun ottamatta R12.1) | L&T Teollisuuspalvelut Oy (FI31559368), Ahmantie 6, 65520 HELSINGBY |
| Sekalainen | | | | 1 | | | | | R12.2 Jätteiden siirtokuormaus ja esikäsittely kuten varastointi, lajittelu, yhdistäminen, paloittelu, murskaus | L&T Ympäristöpalvelut Oy (FI31559384), |

| | | | | | | | | | | |
|--|--------|----|--------|---------------------|---|--|---|-------|--|---|
| keräyspaperi irto | 1.344 | tn | 200101 | Tavanomainen jäte | 4 | | | | ja paalaus, ennen jätteen varsinaista hyödyntämistä (lukuun ottamatta R12.1) | Rantavallinkaari 12, 67800 KOKKOLA |
| Öljynsuodatin jäte kiinteä | 0.561 | tn | 160107 | 3 Vaarallinen jäte | 4 | | | HP 14 | R12.2 Jätteiden siirtokuormaus ja esikäsittely kuten varastointi, lajittelu, yhdistäminen, paloittelu, murskaus ja paalaus, ennen jätteen varsinaista hyödyntämistä (esim. R3, R4, R5, R10) (lukuun ottamatta R12.1) | L&T Teollisuuspalvelut Oy (FI31559368), Ahmantie 6, 65520 HELSINGBY |
| Ruskea pahvi ja kartonki irto | 0.3432 | tn | 150101 | 1 Tavanomainen jäte | 4 | | | | R12.2 Jätteiden siirtokuormaus ja esikäsittely kuten varastointi, lajittelu, yhdistäminen, paloittelu, murskaus ja paalaus, ennen jätteen varsinaista hyödyntämistä (lukuun ottamatta R12.1) | L&T Ympäristöpalvelut Oy (FI31559384), Rantavallinkaari 12, 67800 KOKKOLA |
| Maalijäte kiinteä | 0.274 | tn | 080111 | 3 Vaarallinen jäte | 4 | | | HP 5 | R12.2 Jätteiden siirtokuormaus ja esikäsittely kuten varastointi, lajittelu, yhdistäminen, paloittelu, murskaus ja paalaus, ennen jätteen varsinaista hyödyntämistä (esim. R3, R4, R5, R10) (lukuun ottamatta R12.1) | L&T Teollisuuspalvelut Oy (FI31559368), Ahmantie 6, 65520 HELSINGBY |
| Lyijyakkujäte | 0.22 | tn | 160601 | 3 Vaarallinen jäte | 4 | | | HP 8 | R12.2 Jätteiden siirtokuormaus ja esikäsittely kuten varastointi, lajittelu, yhdistäminen, paloittelu, murskaus ja paalaus, ennen jätteen varsinaista hyödyntämistä (lukuun ottamatta R12.1) | L&T Teollisuuspalvelut Oy (FI31559368), Ahmantie 6, 65520 HELSINGBY |
| Loisteputket | 0.178 | tn | 200121 | 3 Vaarallinen jäte | 4 | | | HP 13 | R12.2 Jätteiden siirtokuormaus ja esikäsittely kuten varastointi, lajittelu, yhdistäminen, paloittelu, murskaus ja paalaus, ennen jätteen varsinaista hyödyntämistä (lukuun ottamatta R12.1) | L&T Teollisuuspalvelut Oy (FI31559368), Ahmantie 6, 65520 HELSINGBY |
| Käytetty voiteluöljy vesipitoisuus alle 10 % neste | 0.118 | tn | 130205 | 3 Vaarallinen jäte | 4 | | 1 | HP 5 | R12.2 Jätteiden siirtokuormaus ja esikäsittely kuten varastointi, lajittelu, yhdistäminen, paloittelu, murskaus ja paalaus, ennen jätteen varsinaista hyödyntämistä (lukuun ottamatta R12.1) | L&T Teollisuuspalvelut Oy (FI31559368), Ahmantie 6, 65520 HELSINGBY |
| Sekalasi | 0.096 | tn | 200102 | 1 Tavanomainen jäte | 4 | | | | R5.2 Epäorgaanisen jätteen (esimerkiksi epäorgaanisten rakennusmateriaalien) kierrätys | Ab Ekorosk Oy (FI08706307), Launisaarentie 90, 68600 PIETARSAARI |
| Kylmälaitteet, jotka sis. CFC/Freoni kaasuja | 0.077 | tn | 200123 | 3 Vaarallinen jäte | 4 | | | HP 14 | R12.2 Jätteiden siirtokuormaus ja esikäsittely kuten varastointi, lajittelu, yhdistäminen, paloittelu, murskaus ja paalaus, ennen jätteen varsinaista hyödyntämistä (lukuun ottamatta R12.1) | L&T Teollisuuspalvelut Oy (FI31559368), Ahmantie 6, 65520 HELSINGBY |
| | | | | 1 | | | | | R12.2 Jätteiden siirtokuormaus ja esikäsittely kuten varastointi, lajittelu, yhdistäminen, paloittelu, murskaus | L&T Ympäristöpalvelut Oy (FI31559384), |

| | | | | | | | | | | |
|-----------------|-----------|----|--------|------------------------|---|--|--|--|---|---|
| Kaatopaikkajäte | 0.0495 | tn | 200301 | Tavanomainen jäte | 4 | | | | ja paalaus, ennen jätteen varsinaista hyödyntämistä (esim. R3, R4, R5, R10) (lukuun ottamatta R12.1) | Rantavallinkaari 12, 67800 KOKKOLA |
| Muu SE-romu | 0.04 | tn | 200136 | 1 Tavanomainen jäte | 4 | | | | R12.2 Jätteiden siirtokuormaus ja esikäsitteily kuten varastointi, lajittelu, yhdistäminen, paloittelu, murskaus ja paalaus, ennen jätteen varsinaista hyödyntämistä (lukuun ottamatta R12.1) | L&T Teollisuuspalvelut Oy (FI31559368), Ahmantie 6, 65520 HELSINGBY |
| | 1303.4868 | tn | | | | | | | | |

Jätekirjanpito

Raporttikooste: Kaikki kohteet

Ajanjakso: 1.1.2022 - 31.12.2022

Tulostettu: 2.2.2023 - 11:35

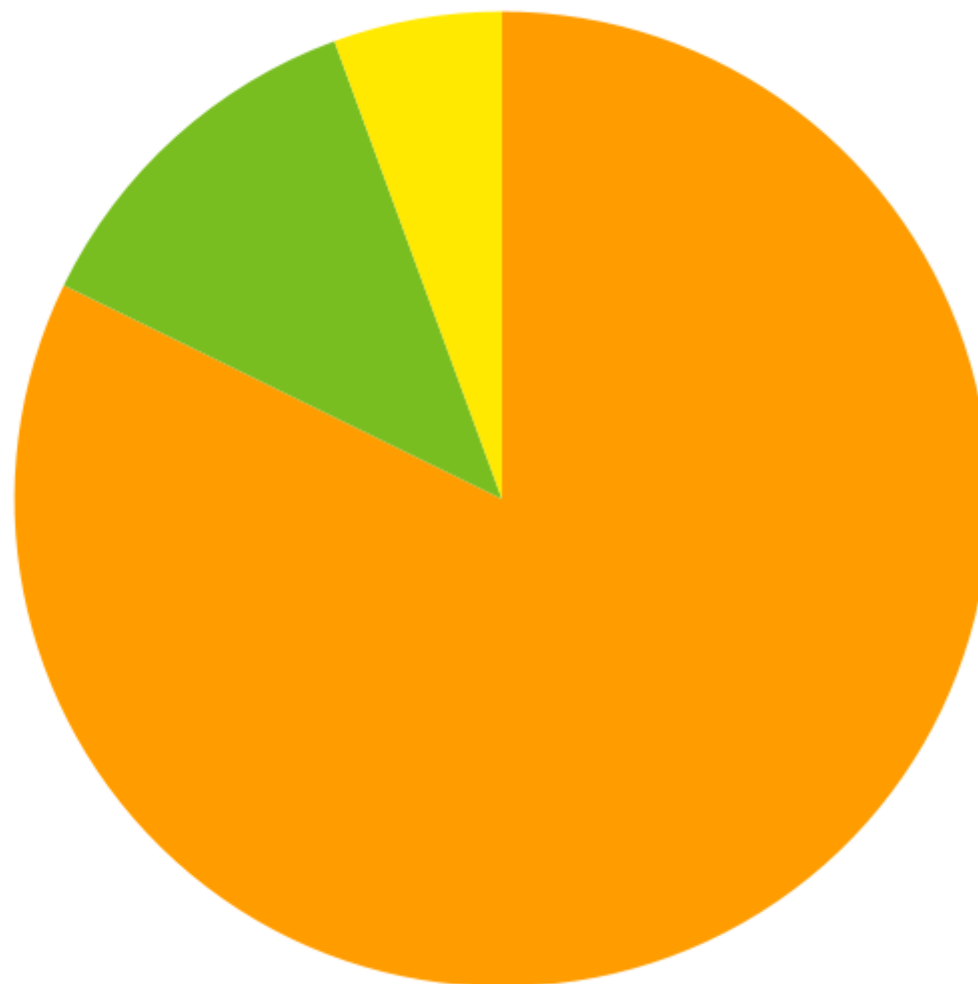
Jätejakauma

| JÄTEJAKAUMA | % | TN |
|------------------------------|-------|----------|
| Muu hyödyntäminen | 82.22 | 1071.75 |
| Kierrätys ja uudelleenkäyttö | 12.19 | 158.9398 |
| Poltto jätevoimalassa | 5.58 | 72.797 |

Kohteet raportissa

| YRITYS | KOHDE |
|--------------------|-----------------------------|
| Kokkolan Satama Oy | Kantasatama , KOKKOLA |
| Kokkolan Satama Oy | Kantasatamantie 50, KOKKOLA |
| Kokkolan Satama Oy | Konepajantie 15, KOKKOLA |
| Kokkolan Satama Oy | Mantsintie , KOKKOLA |
| Kokkolan Satama Oy | Syväsatama , KOKKOLA |

● Muu hyödyntäminen ● Kierrätys ja uudelleenkäyttö ● Poltto jätevoimalassa





1. VARASTO 1 ■ Jätteiden vastaanotto

2. VARASTO 2

3. VARASTO 3

4. VARASTO 4

5. VARASTO 5

6. VARASTO 6

7. KENTTÄ 7

8. KENTTÄ 8

9. KENTTÄ 9

10. KENTTÄ 10

11. KENTTÄ 11

12. KENTTÄ 13

14. KENTTÄ 14

15. JUNNAUNN KAATOLAITE

16. AJONEUVOPESURI

17. SPRINKLERIJÄRJESTELMÄN PUMPPURAKENNUS

18. SINKKIVARASTO JA HUOLTOLA

Y VÄESTÖNSUOJA / KOKOONTUMISPAIKKA

P PYSÄKÖINTIALUE

● PORTIT



GENERAL PORT

- 1. WAREHOUSE 1
- 3. WAREHOUSE 3
- 4. WAREHOUSE 4
- 6. WAREHOUSE 6
- 7. WAREHOUSE 7
- 8. WAREHOUSE 8
- 9. WAREHOUSE 9
- 10. FIELD 10
- 11. FIELD 11
- 12. FIELD 12
- 13. FIELD 13
- 14. ALL WEATHER TERMINAL (AWT) 4
- 15. AWT-WAREHOUSE NO. 1
- A. CUSTOMS AND THE BORDER GUARD
- B. OY M. RAUANHEIMO AB
- C. PORT OFFICE
- D. SEAMEN'S CHURCH
- E. WORKSHOP

- Y. POPULATION SHELTER / MEETING PLACE
- P. PARKING LOT
- GATES

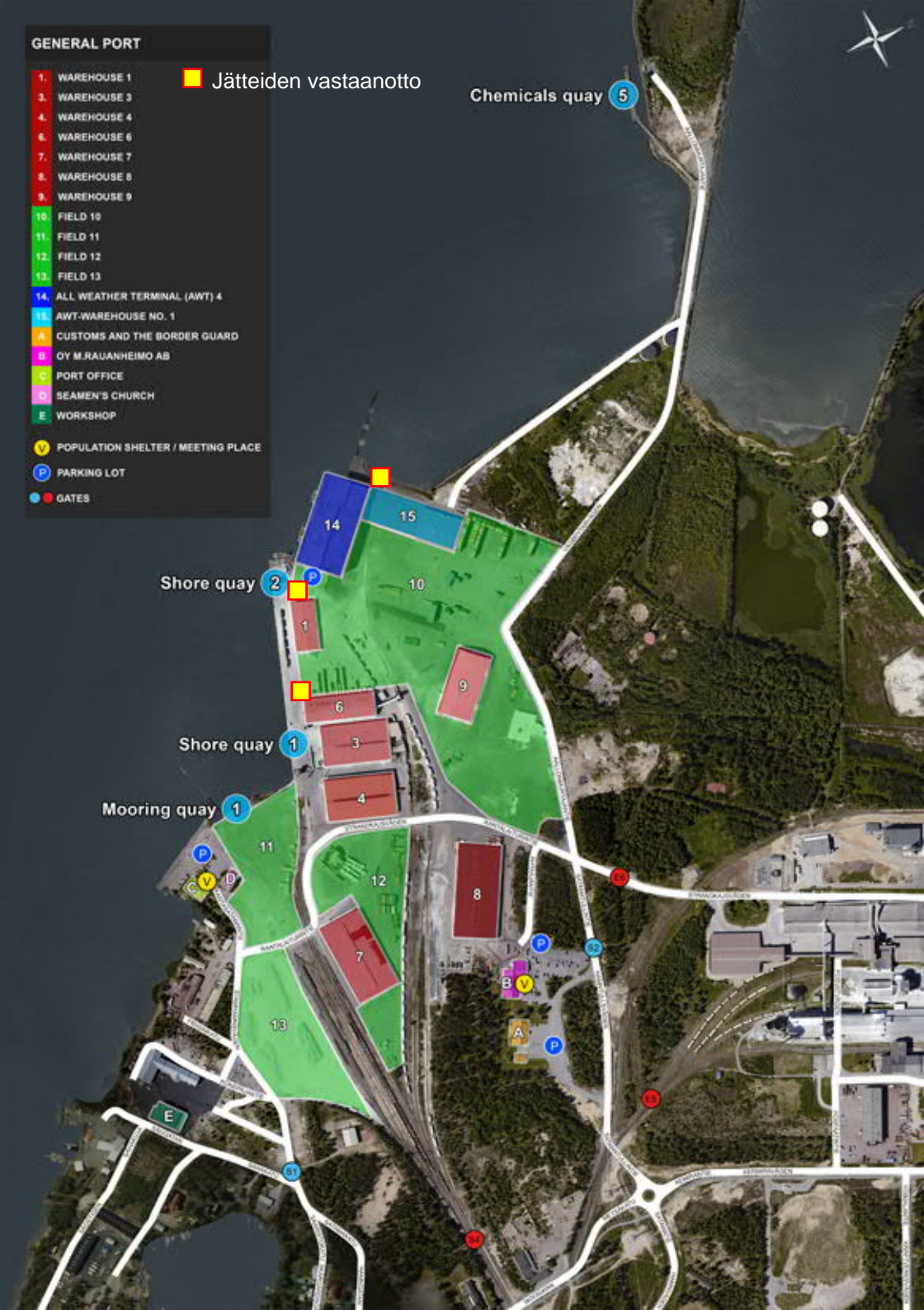
Jätteiden vastaanotto

Chemicals quay 5

Shore quay 2

Shore quay 1

Mooring quay 1



Welcome to the Port of **Kokkola**

LEAVE ALL SHIP GENERATED WASTE TO PORTS

most of it is **included in the waste fee**

The “no-special-fee” system* both gives value for your money and benefits the environment.

The system allows ships to leave waste under MARPOL I, IV and V to port reception facilities, PRF, with no extra costs. The **waste fee is charged even if no waste is left to ports.**

The waste fee is an indirect fee based on ship characteristics and waste type. Tariffs differ from port to port due to traffic characteristics and available local or regional services. Possible discounts are listed in the port’s price lists.

Go to:

www.portofkokkola.fi/en/environment-safety/environment/



**KOKKOLAN
SATAMA**

Waste fee covers the disposal of

- **Oily waste from machinery spaces** (Annex I)
- **Sewage** (Annex IV)
- **Garbage, domestic waste, food waste, plastics etc** (Annex V)

Please note – the waste fee is charged even if no waste is delivered. Port specific requirements may apply e.g. for minimum pumping capacities or waste separation criteria, please consult your agent for more information.



Additional charges apply e.g. to

- Tank and hold washing waters (Annex II, V)
- International catering waste (EU legislation)
- Scrubber residues (Annex VI)
- Other waste, which is not operational ship waste

Advance waste notification

The advance notification of waste delivery must be given, also when not delivering waste, at least 24 hours before arrival to the port.

If the travel time is less than 24 hours give the notification immediately after leaving the previous port.

Read more on rules and regulations
helcom.fi/cleanshipping

About the Baltic Sea’s special conditions go to bsag.fi or marinefinland.fi

* The “no-special-fee” system is defined as a charging system where the cost of reception, handling and disposal of wastes, originating from the normal operation of the ship, is included in the port fee or otherwise charged to the ship irrespective of whether wastes are delivered or not. Please note that the “no-special-fee” system is valid throughout the Baltic Sea but the conduction of it may vary between countries.

RESPECT the sensitive and special BALTIC SEA

The Baltic Sea is one of the most polluted water bodies in the world and it has been declared as a special area with strict regulations. The shallow and almost enclosed sea area suffers from eutrophication and hypoxic sea bottoms. It is therefore **extremely important to deliver ship generated waste to port reception facilities**. Make use of the “no-special-fee”, you pay for it anyway!

Voluntary actions are needed

Ship generated grey waters, treated black waters and food waste contain nutrients, bacteria, pathogens and micro plastics. If discharged to the sea, they cause further damage to an already troubled sea. Although these discharges are legal, they are detrimental to the sea.

Be part of responsible shipping and leave all waste to port reception facilities. Ports and local agents guide you on pricing and arrangements in your next port of call.

We need all hands on deck!

Reminder!

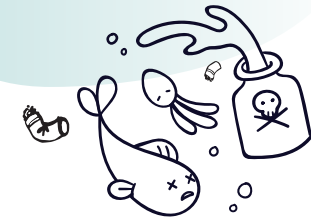
Discharge of all garbage* is prohibited. This includes also:

Cargo residues

Cargo residues** contained in wash water

Food waste not comminuted or ground

(MARPOL Annex V)



* Garbage including e.g. plastics, synthetic ropes, fishing gear, plastic garbage bags, incinerator ashes, clinkers, cooking oil, floating dunnage, lining and packing materials, paper, rags, glass, metal, bottles, crockery and similar refuse.

** Discharge is allowed only if the substances discharged are not harmful to the marine environment (non-HME), and both the port of departure and the next port of destination are within the special area, and adequate reception facilities are not available.

In co-operation with



BSAG's two year Grey waters in maritime traffic -project receives funding from the European Maritime and Fisheries Fund's Finnish Operational Program 2014–2020.

WASTE DELIVERY RECEIPT

The designated representative of the port reception facility provider shall provide the following form to the master of a ship that has delivered waste in accordance with Article 7 of Directive (EU) 2019/883

This form shall be retained on board the ship along with the appropriate Oil Record Book, Cargo Record Book, Garbage Record Book or Garbage Management Plan as required by the MARPOL Convention.

1. PORT RECEPTION FACILITY AND PORT PARTICULARS

| |
|--|
| 1.1 Location/terminal name: Port of Kokkola |
| 1.2 Port reception facility provider(s): Port of Kokkola |
| 1.3 Treatment facility provider(s): |
| 1.4 Waste delivery date and time from: to: |

2. SHIP PARTICULARS

| | |
|---|------------------------|
| 2.1 Name of the ship: | 2.5 Owner or operator: |
| 2.2 IMO: | 2.6 MMSI: |
| 2.3 Gross tonnage: | 2.7 Flag state: |
| 2.4 Type of ship: <input type="checkbox"/> Oil tanker <input type="checkbox"/> Chemical Tanker <input type="checkbox"/> Bulk Carrier <input type="checkbox"/> Container <input type="checkbox"/> General Cargo <input type="checkbox"/> Passenger Ship <input type="checkbox"/> Ro-Ro <input type="checkbox"/> Other (Tug) | |

| MARPOL Annex I - related | Quantity (m3) | MARPOL Annex V - related | Quantity (m3) |
|---|----------------------|--|---------------|
| Oily bilge water | | A. Plastics | |
| Oily residues (sludge) | | B. Food wastes | |
| Oily tank washings (slops) | | C. Domestic wastes | |
| Dirty ballast water | | D. Cooking oil | |
| Scale and sludge from tank cleaning | | E. Incinerator ashes | |
| Other (please specify) | | F. Operational wastes | |
| | | G. Animal carcasses | |
| | | H. Fishing gear | |
| | | I. E-waste | |
| | | J. Cargo residues (non-HME) - Indicate the proper shipping name of the dry cargo | |
| | | K. Cargo residues (HME) - Indicate the proper shipping name of the dry cargo | |
| MARPOL Annex II - related | Quantity (m3) / Name | MARPOL Annex VI - related | Quantity (m3) |
| Category X substance - Indicate the proper shipping name of the NLS involved | | Ozone-depleting substances and equipment containing such substances | |
| Category Y substance - Indicate the proper shipping name of the NLS involved | | Exhaust gas-cleaning residues | |
| Category Z substance - Indicate the proper shipping name of the NLS involved | | Other waste, not covered by MARPOL | Quantity (m3) |
| OS - other substances - Indicate the proper shipping name of the NLS involved | | Passively fished waste | |
| MARPOL Annex IV - related | Quantity (m3) | | |
| Sewage | | | |

On behalf of the port facility I confirm that the above wastes were delivered.

| | |
|-----------|-----------------------------|
| Signature | Full Name and Company Stamp |
|-----------|-----------------------------|

ALUSTEN JÄTEHUOLTOMAKSUT

Alusten jätemaksut peritään jokaiselta satamassa käyvältä alukselta riippumatta siitä jättääkö alus satamaan jätteitä vai ei.

Alusten jätemaksuja ei kuitenkaan peritä niiltä aluksilta, jotka itse huolehtivat jätteistään ja jotka Liikenne- ja Viestintävirasto Traficom on vapauttanut alusjätteiden jättöpakosta.

Jos jättöpakosta vapautettu alus haluaa jättää jätteitä satamaan veloitetaan syntyneet kustannukset todellisten kustannusten mukaan.

Aluksen ongelmajätteistä veloitetaan syntyneiden kustannusten perusteella.

Alusten jätehuollosta veloitetaan käyntikerralta seuraavat maksut:

1. KIINTEÄ JÄTE

Jätehuoltomaksua veloitetaan alukselta

| | |
|-----------------|------------------------|
| | 0,16 EUR/NT |
| - vähin maksu | 81,00 EUR/alus |
| - korkein maksu | 308,00 EUR/alus |

2. ÖLJYINEN JÄTE

Öljyiset jätteet-maksua veloitetaan alukselta

| | |
|---------------|--------------------------|
| | 0,30 EUR /NT |
| - vähin maksu | 255,00 EUR / alus |

Aluksen, joka käyttää sataman öljyisten jätteiden vastaanottopalvelua, on ilmoitettava tästä satamalle vähintään 24 tuntia ennen satamaan saapumista. Ilmoituksesta on käytävä ilmi jätelajit ja -määrät sekä jäteöljytankkien tilavuus ja lähtösatama.

Mikäli jätteen käsittelyteho on alle 4 m³/tunnissa, laskutetaan ylimenevä aika todellisten kustannusten mukaan alukselta tai varustamolta.

Aluksen normaalikäyttöön tai liikenteeseen nähden poikkeuksellisen suurista jätemääristä (yli 20 m³) voidaan tästä taksasta poiketen sopia tapauskohtaisesti suuremmasta maksusta aluksen tai varustamon kanssa.

Kokkolan Satama voi myöntää alennusta öljyisten jätteiden jätehuoltomaksuun aluksille, joilla on käytössään öljyisen jätteen määrää merkittävästi vähentäviä laitteita, menetelmiä tai polttoainelaatuja.

3. KÄYMÄLÄJÄTEVESI

Käymäläjätevesimaksua veloitetaan alukselta

0,02 EUR/NT